

PŘÍLOHA KATALOGU POŽÁRNÍ BEZPEČNOST STAVEB - 7. VYDÁNÍ

Těsnění prostupů instalací a dilatačních spár

Systemová řešení ve stěnách ze sendvičových panelů





Konstrukce KATALOGOVÉ LISTY

Úvod a typy schválených sendvičových panelů.....	6
703/SP - Těsnění prostupů plastových trubek pomocí manžety PROMASTOP®-FC	7
705/SP - Těsnění prostupů plastových trubek pomocí pásu PROMASTOP®-W	10
702/SP - Těsnění prostupů ocelových trubek pomocí nátěru PROMASEAL®-A spray	12
710/SP - Těsnění prostupů kabelů pomocí tmelu PROMASEAL®-AG	13
704/SP - Kabelová měkká desková přepážka PROMASTOP®-CC	14
7XS/SP - Těsnění prostupů ocelových nosníků pomocí desek PROMATECT®-XS	16
484.10/SP - Těsnění dilatační spáry pomocí nátěru PROMASEAL®-A spray	17



Produkty TECHNICKÉ ÚDAJE

PROMASTOP®-FC3, -FC6 a -FC15	20
PROMASTOP®-W.....	21
PROMAXON®, typ A.....	22
PROMATECT®-XS	23
PROMASTOP®-CC	24
PROMASEAL®-A	25
PROMASEAL®-AG	26
PROMASEAL®-A spray	27

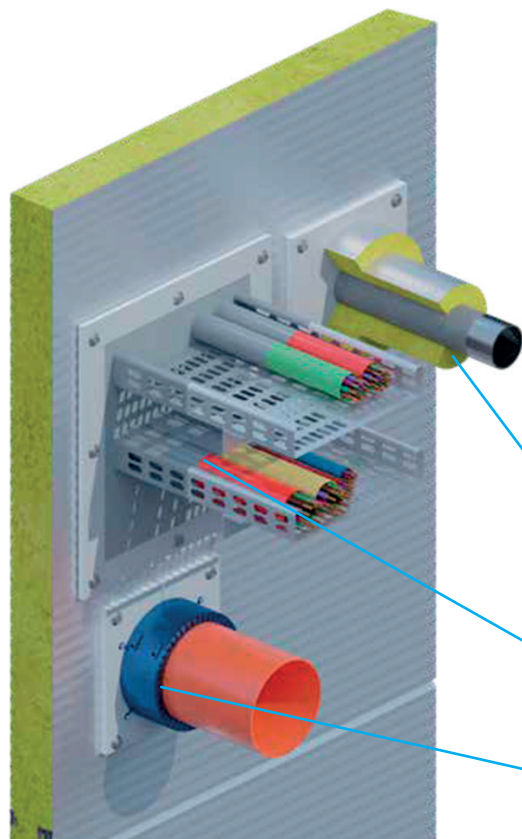


Konstrukce

PŘEHLED A KATALOGOVÉ LISTY

- 6 Úvod a typy schválených sendvičových panelů
- 7 703/SP - Těsnění prostupů plastových trubek pomocí manžety PROMASTOP®-FC
- 10 705/SP - Těsnění prostupů plastových trubek pomocí pásu PROMASTOP®-W
- 12 702/SP - Těsnění prostupů ocelových trubek pomocí nátěru PROMASEAL®-A spray
- 13 710/SP - Těsnění prostupů kabelů pomocí tmelu PROMASEAL®-AG
- 14 704/SP - Kabelová měkká desková přepážka PROMASTOP®-CC
- 16 7XS/SP - Těsnění prostupů ocelových nosníků pomocí desek PROMATECT®-XS
- 17 484.10/SP - Těsnění dilatační spáry pomocí nátěru PROMASEAL®-A spray

Úvod a typy schválených sendvičových panelů



Uvedená řešení lze použít pro:

- plastové trubky PP, PVC-U, PP-R, PE-HD a další o průměrech Ø 20 - 160 mm,
- ocelové trubky o průměrech Ø 21 - 108 mm s hořlavou izolací, např. Armaflex, tloušťka izolace 6 - 50 mm,
- ocelové trubky o průměru Ø 15 - 108 mm,
- jednotlivé kabely a kabelové svazky do Ø 100 mm,
- prostupy kabelových lávek a žlabů,
- prostupy ocelových nosníků

Podrobnosti jsou uvedeny v jednotlivých detailech.

Úřední doklad: 01060/23/R179NZZ, 01060/25/R210NZZ, 01060/24/R204NZZ

Detail D – Těsnění prostupů ocelových trubek pomocí nátěru a izolace potrubí

Detail B – Těsnění kabelových prostupů pomocí nátěru

Detail A – Těsnění prostupů plastových trubek pomocí manžet

Použití

Prostupy instalací ve stěnách ze sendvičových panelů lze požárně těsnit pomocí systémů Promat podle následujících katalogových listů. Prostupy jsou odzkoušené a schválené ve stěnách z několika typů sendvičových panelů vyrobených z vnějších ocelových plechů a jádra

z minerální vlny. Požadované vlastnosti stěn ze sendvičových panelů jsou uvedeny v **tabulce 1**. Otvory pro postupující instalace musí z obou stran stěny vyztužen deskou PROMAXON®, typ A, tloušťky min. 10 mm, ve tvaru čtverce nebo kruhu, dle jednotlivých detailů.

Tabulka 1 - Vlastnosti schválených typů stěnových sendvičových panelů

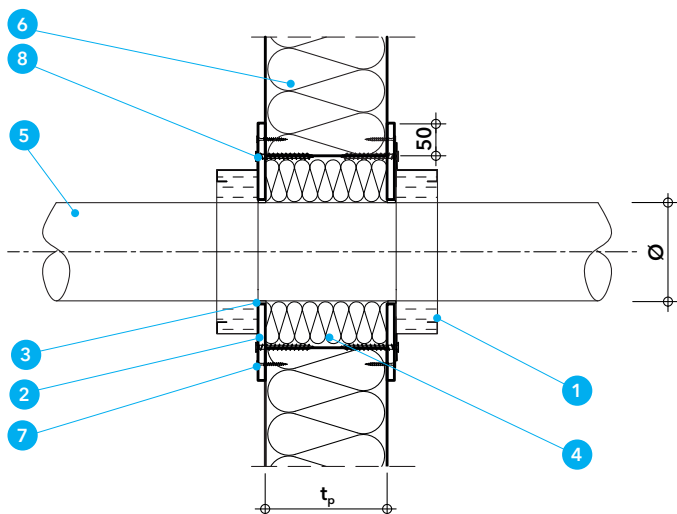
Zkoušený typ panelu / odvozené typy panelů	Tloušťka (t _p)	Výrobce	Vnější povrch panelu	Vnitřní povrch panelu	Jádro panelu
Typ 1					
Typ 1 Zkoušený typ panelu Pflaum FO-010-10-80/1000	80 mm	ArcelorMittal Construction	ocelový plech tloušťky 0,63 mm	ocelový plech tloušťky 0,55 mm	minerální vlna s objemovou hmotností 140 kg/m ³
Odvozené typy panelů ¹⁾	≥ 80 mm	Libovolný	ocelový plech tloušťky 0,63 - 0,75 mm	ocelový plech tloušťky 0,55 - 0,75 mm	minerální vlna s objemovou hmotností ≥ 140 kg/m ³
Typ 2					
Typ 2 Zkoušený typ panelu KS1000 RF F 100	100 mm	Kingspan	ocelový plech tloušťky 0,5 mm	ocelový plech tloušťky 0,5 mm	minerální vlna s objemovou hmotností 115 kg/m ³
Odvozené typy panelů ¹⁾	≥ 100 mm	Libovolný	ocelový plech tloušťky 0,5 - 0,7 mm	ocelový plech tloušťky 0,5 - 0,7 mm	minerální vlna s objemovou hmotností ≥ 115 kg/m ³
Typ 3					
Typ 3 Zkoušený typ panelu KS1000 RF F 150	150 mm	Kingspan	ocelový plech tloušťky 0,5 mm	ocelový plech tloušťky 0,5 mm	minerální vlna s objemovou hmotností 115 kg/m ³
Odvozené typy panelů ¹⁾	≥ 150 mm	Libovolný	ocelový plech tloušťky 0,5 - 0,7 mm	ocelový plech tloušťky 0,5 - 0,7 mm	minerální vlna s objemovou hmotností ≥ 115 kg/m ³

¹⁾ Odvozené typy stěnových panelů musí splňovat požadované vlastnosti a musí být označeny značkou CE na základě normy EN 14509 a stěny z těchto panelů musí být klasifikované s požární odolností podle normy EN 13501-2.

Těsnění prostupů plastových trubek pomocí manžety PROMASTOP®-FC

až EI 120

703/SP



Detail A

- 1 PROMASTOP®-FC - požárně ochranná manžeta, typ dle tabulky 2
- 2 Deska PROMAXON®, typ A, tl. 10 mm
- 3 PROMASEAL®-A - požárně ochranný tmel
- 4 Minerální vlna VENTIROCK PLUS, objemová hmotnost $\geq 65 \text{ kg/m}^3$, výrobce Rockwool
- 5 Plastová trubka, typ, průměr a tloušťka stěny dle tabulky 2
- 6 Stěna ze sendvičových panelů, typ a tloušťka dle tabulky 1
- 7 Samořezný ocelový šroub 4 x 35 mm, upevnění desek
- 8 Samořezný ocelový šroub 4 x 45 mm, upevnění manžet

Detail A - Těsnění prostupů plastových trubek pomocí manžet PROMASTOP®-FC

Pro požární utěsnění prostupu plastové trubky sendvičovou stěnou je možné použít požárně ochranné manžety PROMASTOP®-FC podle detailu A. Na obou stranách stěny 6 musí být připevněna deska PROMAXON®, typ A 2, tloušťky min. 10 mm s kruhovým výřezem pro trubku 5 a s přesahem na stěnu 6 min. 50 mm od okraje otvoru. Deska musí být po obvodu připevněna k sendvičovému panelu 6 pomocí ocelových samořezných šroubů 4 x 35 mm 7 v min. množství 4 ks (v každém rohu) nebo větším tak, aby byla dodržena vzdálenost cca 150 mm od sebe a cca 25 mm od okrajů desky. Je také nutné dodržet vzdálenost mezi trubkou 5 a okrajem kruhového otvoru ve stěně 6 v rozmezí 10 - 40 mm. Tento volný prostor je nutné vyplnit minerální vlnou s objemovou hmotností $\geq 65 \text{ kg/m}^3$ 4.

U vícenásobného prostupu trubek otvorem o rozměru až 800 x 300 mm je nutné dodržet minimální vzdálenost 10 mm mezi trubkou 5 a okrajem otvoru ve stěně 6 a zároveň minimální odstupovou vzdálenost 60 mm mezi jednotlivými potrubími 5. Volný prostor mezi trubkami a stěnou 6 je nutné opět vyplnit minerální vlnou s objemovou hmotností $\geq 65 \text{ kg/m}^3$ 4.

Mezeru mezi hranou desky PROMAXON®, typ A 2 a trubkou 5 v šířce 0 - 10 mm je nutné vyplnit tmelem PROMASEAL®-A 3 na hloubku celé desky 10 mm. Požárně ochranná manžeta PROMASTOP®-FC 1 musí být osazena na potrubí na obou stranách stěny 6 a připevněna pomocí samořezných ocelových šroubů 4 x 45 mm 8. Jednotlivá klasifikovaná řešení jsou uvedena v **tabulce 2**.

Tabulka 2 - Klasifikace prostupů plastových trubek bez izolace s manžetami PROMASTOP®-FC ve stěnách ze sendvičových panelů podle detailu A

Typ sendvičového panelu podle tabulky 1	Tloušťka stěny / panelu (t_p)	Vnější průměr potrubí (\varnothing) (mm)	Tloušťka stěny potrubí (s) (mm)	Typ manžety ²⁾	Způsob osazení manžety	Požární odolnost
PE-HD trubky, jednotlivé prostupy						
Typ 2	$\geq 100 \text{ mm}$	32	2,0	FC3/32	Z obou stran konstrukce na povrchu	EI 90-U/C
		32	2,0 - 3,0	FC3/32		EI 60-U/C
		32 - 50	2,6 - 10,0	FC6/50		EI 60-U/C
		50 - 56	2,7 - 10,0	FC6/56		EI 60-U/C
		56 - 63	2,9 - 10,0	FC6/63		EI 60-U/C
		63 - 75	3,3 - 10,0	FC6/75		EI 60-U/C
		75 - 90	3,7 - 10,0	FC6/90		EI 60-U/C
		90 - 110	4,2 - 10,0	FC6/110		EI 60-U/C
PE trubky, jednotlivé prostupy						
Typ 2	$\geq 100 \text{ mm}$	160	9,5	FC6/160	Z obou stran konstrukce na povrchu	EI 90-U/C
PE trubky, vícenásobné prostupy otvorem až 800 x 300 mm						
Typ 2	$\geq 100 \text{ mm}$	160	9,5	FC6/160	Z obou stran konstrukce na povrchu	EI 90-U/C
Typ 3	$\geq 150 \text{ mm}$	160	9,5	FC6/160	Z obou stran konstrukce na povrchu	EI 120-U/C
PP trubky, jednotlivé prostupy						
Typ 1	$\geq 80 \text{ mm}$	160	4,0	FC3/160	Z obou stran konstrukce na povrchu	EI 120-U/U
Typ 2	$\geq 100 \text{ mm}$	32	1,8	FC3/32	Z obou stran konstrukce na povrchu	EI 120-U/C
		32 - 50	2,2 - 2,3	FC6/50		EI 90-U/C
		32 - 50	2,4 - 5,5	FC6/50		EI 120-U/C
		50 - 56	2,3 - 2,4	FC6/56		EI 90-U/C
		50 - 56	2,5 - 5,5	FC6/56		EI 120-U/C
		56 - 63	2,4 - 2,6	FC6/63		EI 90-U/C
		56 - 63	2,7 - 5,5	FC6/63		EI 120-U/C
		63 - 75	2,6 - 3,0	FC6/75		EI 90-U/C

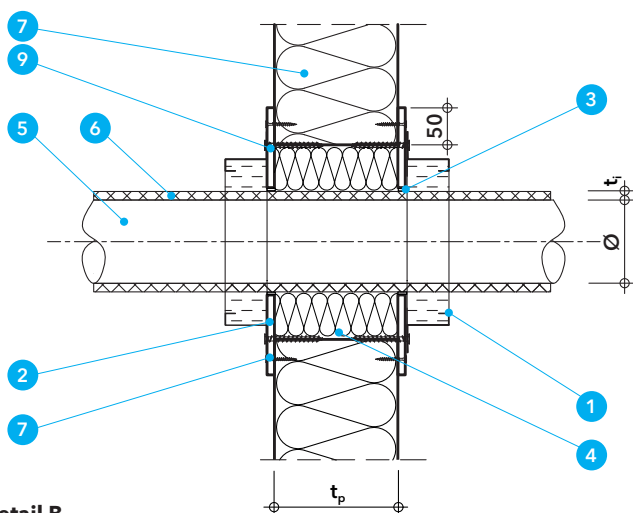
Typ sendvičového panelu podle tabulky 1	Tloušťka stěny / panelu (t _p)	Vnější průměr potrubí (Ø) (mm)	Tloušťka stěny potrubí (s) (mm)	Typ manžety ²⁾	Způsob osazení manžety	Požární odolnost
PP trubky, jednotlivé prostupy						
Typ 2	≥ 100 mm	63 - 75 75 - 90 75 - 90 90 - 110 90 - 110 110 110 - 125 110 - 125 125 - 140 125 - 140 140 - 160 160	3,1 - 5,5 2,9 - 3,4 3,5 - 5,5 3,3 - 4,0 4,1 - 5,5 3,2 3,9 - 4,4 4,5 - 5,5 4,6 - 4,9 5,0 - 5,5 4,6 - 4,9 5,5	FC6/75 FC6/90 FC6/90 FC6/110 FC6/110 FC6/110 FC6/125 FC6/125 FC6/140 FC6/140 FC6/160 FC6/160	Z obou stran konstrukce na povrchu	EI 120-U/C EI 90-U/C EI 120-U/C EI 90-U/C EI 120-U/C EI 90-U/C EI 90-U/C EI 120-U/C EI 90-U/C EI 120-U/C EI 90-U/C EI 120-U/C
PP trubky, vícenásobné prostupy otvorem až 800 x 300 mm						
Typ 2	≥ 100 mm	32 32 - 50 32 - 50 50 - 56 50 - 56 56 - 63 56 - 63 63 - 75 63 - 75 75 - 90 75 - 90 90 - 110 90 - 110 110 110 - 125 125 - 140 160	1,8 2,2 - 3,2 3,3 - 5,5 2,3 - 3,2 3,3 - 5,5 2,4 - 3,2 3,3 - 5,5 2,6 - 3,2 3,3 - 5,5 2,9 - 3,2 3,3 - 5,5 3,2 3,3 - 5,5 3,2 3,9 - 5,5 4,6 - 5,5 5,5	FC3/32 FC6/50 FC6/50 FC6/56 FC6/56 FC6/63 FC6/63 FC6/75 FC6/75 FC6/90 FC6/90 FC6/110 FC6/110 FC6/110 FC6/125 FC6/140 FC6/160	Z obou stran konstrukce na povrchu	EI 90-U/C EI 90-U/C EI 60-U/C EI 90-U/C EI 60-U/C EI 90-U/C EI 60-U/C EI 90-U/C EI 60-U/C EI 90-U/C EI 60-U/C EI 90-U/C EI 60-U/C EI 60-U/C EI 60-U/C EI 60-U/C
Typ 3	≥ 150 mm	32 32 - 50 50 - 56 56 - 63 63 - 75 75 - 90 90 - 110 110 - 125 125 - 140 140 - 160	1,8 2,2 - 3,2 2,3 - 3,2 2,4 - 3,2 2,6 - 3,2 2,9 - 3,2 3,2 3,9 - 5,5 4,6 - 5,5 5,5	FC3/32 FC6/50 FC6/56 FC6/63 FC6/75 FC6/90 FC6/110 FC6/125 FC6/140 FC6/160	Z obou stran konstrukce na povrchu	EI 120-U/C EI 120-U/C EI 120-U/C EI 120-U/C EI 120-U/C EI 120-U/C EI 120-U/C EI 90-U/C EI 90-U/C EI 90-U/C
PVC-U trubky, jednotlivé prostupy						
Typ 2	≥ 100 mm	32 32 - 50 50 - 56 56 - 63 63 - 75 75 - 90 90 - 110 110 110 - 125 125 - 140 160	1,8 - 3,2 2,3 - 4,7 2,4 - 4,7 2,6 - 4,7 2,8 - 4,7 3,2 - 4,7 3,6 - 4,7 3,2 4,0 - 4,7 4,3 - 4,7 4,7	FC3/32 FC6/50 FC6/56 FC6/63 FC6/75 FC6/90 FC6/110 FC6/110 FC6/125 FC6/140 FC6/160	Z obou stran konstrukce na povrchu	EI 120-U/U EI 120-U/U EI 120-U/U EI 120-U/U EI 120-U/U EI 120-U/U EI 120-U/U EI 90-U/U EI 120-U/U EI 120-U/U EI 120-U/U
PVC-U trubky, vícenásobné prostupy otvorem až 800 x 300 mm						
Typ 2	≥ 100 mm	160	4,7	FC6/160	Z obou stran konstrukce na povrchu	EI 90-U/U
Typ 3	≥ 150 mm	160	4,7	FC6/160	Z obou stran konstrukce na povrchu	EI 120-U/C
Poloplast POLOKAL NG trubky, jednotlivé prostupy						
Typ 1	≥ 80 mm	125 125 - 140 160	3,9 4,4 - 4,9 4,9	FC6/125 FC6/140 FC3/160	Z obou stran konstrukce na povrchu	EI 120-U/U EI 120-U/U EI 120-U/U

²⁾ Typ manžety pro maximální průměr trubky ve sloupci 3 lze použít i pro uvedené menší průměry trubek nebo je možné použít manžety s menším průměrem za předpokladu, že tato manžeta obsahuje stejný počet vrstev intumescentního laminátu jako manžeta pro maximální průměr. Stejný počet vrstev intumescentního laminátu obsahují manžety PROMASTOP®-FC6/50 až FC6/75, PROMASTOP®-FC6/90 až FC6/140.

Těsnění prostupů ocelových trubek pomocí manžet PROMASTOP®-FC

až EI 180

703/SP



Detail B

- 1 PROMASTOP®-FC - požárně ochranná manžeta, typ dle tabulky 3
- 2 Deska PROMAXON®, typ A, tl. 10 mm
- 3 PROMASEAL®-A - požárně ochranný tmel
- 4 Minerální vlna VENTIROCK PLUS, objemová hmotnost $\geq 65 \text{ kg/m}^3$, výrobce Rockwool
- 5 Ocelová trubka, průměr a tloušťka stěny dle tabulky 3
- 6 Izolace potrubí z elastomerní pěny na bázi syntetického kaučuku AF/ Armaflex (FEF) průběžně nepřerušená (CS), tloušťka dle tabulky 3
- 7 Stěna ze sendvičových panelů, typ a tloušťka dle tabulky 1
- 8 Samořezný ocelový šroub 4 x 35 mm, upevnění desek
- 9 Samořezný ocelový šroub 4 x 45 mm, upevnění manžet

Detail B - Těsnění prostupů ocelových trubek pomocí manžet PROMASTOP®-FC

Pro požární utěsnění prostupu ocelové trubky 5 s hořlavou izolací 6 sendvičovou stěnou 7 je možné použít požárně ochranné manžety PROMASTOP®-FC 1 podle detailu B. Na obou stranách stěny 7 musí být připevněna deska PROMAXON®, typ A 2, tloušťky min. 10 mm s kruhovým výřezem pro trubku 5 a s přesahem na stěnu 7 min. 50 mm od okraje otvoru.

Deska musí být po obvodu připevněna k sendvičovému panelu 7 pomocí ocelových samořezných šroubů 4 x 35 mm 8 v min. množství 4 ks (v každém rohu) nebo větším tak, aby byla dodržena vzdálenost cca 150 mm od sebe a cca 25 mm od okrajů desky. Je také nutné dodržet vzdálenost mezi izolací trubky 6 a okrajem kruhového otvoru ve stěně 7 v rozmezí 10 - 30 mm. Tento volný prostor je nutné vyplnit minerální vlnou s objemovou hmotností $\geq 65 \text{ kg/m}^3$ 4. Mezeru mezi hranou desky PROMAXON®, typ A 2 a izolací trubky 6 v šířce 0 - 8 mm je nutné vyplnit tmelem PROMASEAL®-A 3 na hloubku celé desky 10 mm.

Požárně ochranná manžeta PROMASTOP®-FC 1 musí být osazena na izolované potrubí na obou stranách stěny 7 a připevněna pomocí samořezných ocelových šroubů 4 x 45 mm 9. Jednotlivá klasifikovaná řešení jsou uvedena v **tabulce 3**.

Tabulka 3 - Klasifikace prostupů ocelových trubek s hořlavou izolací a manžetami PROMASTOP®-FC ve stěnách ze sendvičových panelů podle detailu B

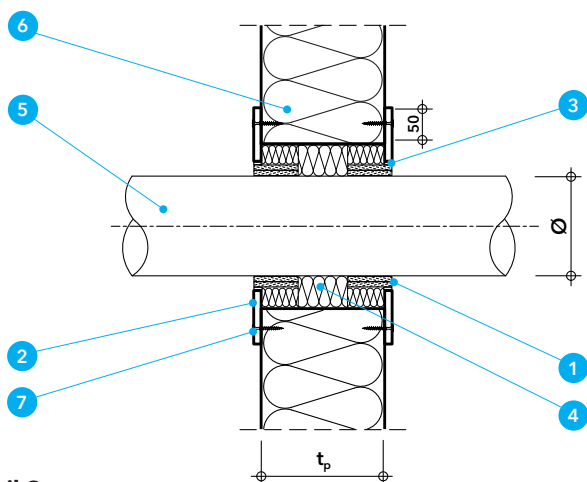
Typ sendvičového panelu podle tabulky 1	Tloušťka stěny / panelu (t_p)	Materiál trubky	Vnější průměr potrubí (\varnothing) (mm)	Tloušťka stěny potrubí (s) (mm)	Tloušťka izolace (t_i) (mm)	Typ manžety ³⁾	Způsob osazení manžety	Požární odolnost
PE trubky, jednotlivé prostupy								
Typ 2	$\geq 100 \text{ mm}$	ocel	≤ 15	$\geq 1,2$	6	FC3/32	Z obou stran konstrukce na povrchu	EI 90-U/C
			≤ 15	$\geq 1,2$	7 - 12	FC6/50		EI 90-U/C
			≤ 15	$\geq 1,2$	13 - 20	FC6/63		EI 90-U/C
			≤ 15	$\geq 1,2$	21 - 25	FC6/75		EI 90-U/C
			≤ 15	$\geq 1,2$	25	FC6/75		EI 120-U/C
			$> 15 \text{ až } \leq 108$	$\geq 2,0$	6	FC6/125		EI 45-U/C
			$> 15 \text{ až } \leq 108$	$\geq 2,0$	7-16	FC6/140		EI 30-U/C
$> 15 \text{ až } \leq 108$	$\geq 2,0$	17-50	FC6/200	EI 30-U/C				
Typ 3	$\geq 150 \text{ mm}$	ocel	≤ 21	$\geq 2,3$	6	FC3/32	Z obou stran konstrukce na povrchu	EI 180-U/C
			≤ 21	$\geq 2,3$	7 - 12	FC6/50		EI 180-U/C
			≤ 21	$\geq 2,3$	13 - 20	FC6/63		EI 180-U/C
			≤ 21	$\geq 2,3$	21 - 25	FC6/75		EI 180-U/C
			$> 21 \text{ až } \leq 108$	$\geq 2,0$	6	FC6/125		EI 120-U/C
			$> 21 \text{ až } \leq 108$	$\geq 2,0$	7-16	FC6/140		EI 90-U/C
			$> 21 \text{ až } \leq 108$	$\geq 2,0$	17-50	FC6/160		EI 90-U/C

³⁾ Typ manžety pro maximální průměr izolované trubky lze použít i pro uvedené menší průměry nebo je možné použít manžety s menším průměrem za předpokladu, že tato manžeta obsahuje stejný počet vrstev intumescentního laminátu jako manžeta pro maximální průměr. Stejný počet vrstev intumescentního laminátu obsahují manžety PROMASTOP®-FC6/50 až FC6/75, PROMASTOP®-FC6/90 až FC6/140.

Těsnění prostupů plastových trubek pomocí pásu PROMASTOP®-W

až EI 180

705/SP



Detail C

- 1 PROMASTOP®-W - požárně ochranný pás, počet vrstev dle tabulky 4
- 2 Deska PROMAXON®, typ A, tl. 10 mm
- 3 PROMASEAL®-A - požárně ochranný tmel
- 4 Minerální vlna VENTIROCK PLUS, objemová hmotnost $\geq 65 \text{ kg/m}^3$, výrobce Rockwool
- 5 Plastová trubka, typ, průměr a tloušťka stěny dle tabulky 4
- 6 Stěna ze sendvičových panelů, typ a tloušťka dle tabulky 1
- 7 Samořezný ocelový šroub 4 x 35 mm, upevnění desek

Detail C - Těsnění prostupů plastových trubek pomocí pásu PROMASTOP®-W

Pro požární utěsnění prostupu plastové trubky sendvičovou stěnou je možné použít požárně ochranné manžety PROMASTOP®-W podle detailu C. Na obou stranách stěny 6 musí být připevněna deska PROMAXON®, typ A 2, tloušťky min. 10 mm s kruhovým výřezem pro trubku 5 a s přesahem na stěnu 6 min. 50 mm od okraje otvoru.

Deska musí být po obvodu připevněna k sendvičovému panelu 6 pomocí ocelových samořezných šroubů 4 x 35 mm 7 v min. množství 4 ks (v každém rohu) nebo větším tak, aby byla dodržena vzdálenost cca 150 mm od sebe a cca 25 mm od okrajů desky. Je také nutné dodržet vzdálenost mezi trubkou 5 a okrajem kruhového otvoru ve stěně 6 v rozmezí 10 - 58 mm. Požárně ochranný pás PROMASTOP®-W 1 musí být osazen na potrubí na obou stranách stěny tak, aby hrana pásu vyčnívala do vnějšího prostoru 2 - 5 mm.

Volný prostor mezi pásem 1, popř. trubkou 5, a okrajem otvoru ve stěně 6 je nutné vyplnit minerální vlnou s objemovou hmotností $\geq 65 \text{ kg/m}^3$ 4. Mezeru mezi hranou desky PROMAXON®, typ A 2 a požárně ochranným pásem PROMASTOP®-W 1 v šířce 0 - 8 mm je nutné vyplnit tmelem PROMASEAL®-A 3 na hloubku celé desky 10 mm. Jednotlivá klasifikovaná řešení jsou uvedena v **tabulce 4**.

Tabulka 4 - Klasifikace prostupů plastových trubek bez izolace s pásem PROMASTOP®-W ve stěnách ze sendvičových panelů podle detailu C

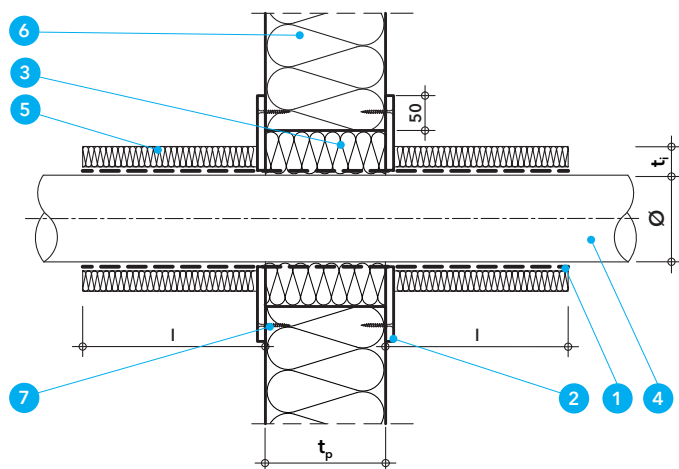
Typ sendvičového panelu podle tabulky 1	Tloušťka stěny / panelu (t_p)	Vnější průměr potrubí (\varnothing) (mm)	Tloušťka stěny potrubí (s) (mm)	Počet vrstev PROMASTOP®-W (ks)	Umístění pásu PROMASTOP®-W	Požární odolnost
PE trubky, jednotlivé prostupy						
Typ 2	$\geq 100 \text{ mm}$	160	9,5	3	Z obou stran konstrukce	EI 90-U/C
Typ 3	$\geq 150 \text{ mm}$	160	9,5	4	Z obou stran konstrukce	EI 180-U/C
PP trubky, jednotlivé prostupy						
Typ 2	$\geq 100 \text{ mm}$	32	1,8	2	Z obou stran konstrukce	EI 90-U/C
		32	1,9 - 3,1	3		EI 90-U/C
		32	3,2 - 5,5	3		EI 120-U/C
		32 - 50	2,2 - 3,1	3		EI 90-U/C
		32 - 50	3,2 - 5,5	3		EI 120-U/C
		50 - 70	2,5 - 3,1	3		EI 90-U/C
		50 - 70	3,2 - 5,5	3		EI 120-U/C
		70 - 90	2,9 - 3,1	3		EI 90-U/C
		70 - 90	3,2 - 5,5	3		EI 120-U/C
		90 - 110	3,1	3		EI 90-U/C
		90 - 110	3,2 - 5,5	3		EI 120-U/C
		110 - 130	3,2 - 5,5	3		EI 120-U/C
		130 - 150	3,2 - 5,5	3		EI 120-U/C
150 - 160	5,5	3	EI 120-U/C			
Typ 3	$\geq 150 \text{ mm}$	32	1,8	3	Z obou stran konstrukce	EI 180-U/C
		32	1,9 - 5,5	4		EI 180-U/C
		32 - 50	2,2 - 5,5	4		EI 180-U/C
		50 - 70	2,5 - 5,5	4		EI 180-U/C
		70 - 90	2,9 - 5,5	4		EI 180-U/C
		90 - 110	3,2 - 5,5	4		EI 180-U/C
		110 - 130	4,2 - 5,5	4		EI 180-U/C
		130 - 150	5,1 - 5,5	4		EI 180-U/C
		150 - 160	5,5	4		EI 180-U/C

Typ sendvičového panelu podle tabulky 1	Tloušťka stěny / panelu (t _p)	Vnější průměr potrubí (Ø) (mm)	Tloušťka stěny potrubí (s) (mm)	Počet vrstev PROMASTOP®-W (ks)	Umístění pásu PROMASTOP®-W	Požární odolnost
PP-R trubky, jednotlivé prostupy						
Typ 2	≥ 100 mm	20	1,9	2	Z obou stran konstrukce	EI 120-U/C
		20 - 50	4,6 - 18,3	2		EI 120-U/C
		50 - 70	6,4 - 18,3	2		EI 120-U/C
		70 - 90	8,2 - 18,3	2		EI 120-U/C
		90 - 110	10,0 - 18,3	2		EI 120-U/C
Typ 3	≥ 150 mm	20	1,9	3	Z obou stran konstrukce	EI 180-U/C
		20 - 50	4,6 - 7,4	3		EI 120-U/C
		20 - 50	7,4 - 18,3	3		EI 180-U/C
		50 - 70	6,4 - 11,0	3		EI 120-U/C
		50 - 70	11,0 - 18,3	3		EI 180-U/C
		70 - 90	8,2 - 14,7	3		EI 120-U/C
		70 - 90	14,7 - 18,3	3		EI 180-U/C
		90 - 110	10,0 - 18,3	3		EI 120-U/C
		90 - 110	18,3	3		EI 180-U/C
		PVC-U trubky, jednotlivé prostupy				
Typ 2	≥ 100 mm	160	4,7	3	Z obou stran konstrukce	EI 90-U/U
Typ 3	≥ 150 mm	160	4,7	4	Z obou stran konstrukce	EI 120-U/U

Těsnění prostupů ocelových trubek pomocí nátěru PROMASEAL®-A spray

až EI 180

702/SP



Detail D

- 1 PROMASEAL®-A spray - požární ochranný nátěr, tloušťka 2 mm, délka podle tabulky 5
- 2 Deska PROMAXON®, typ A, tl. 10 mm
- 3 Minerální vlna VENTIROCK PLUS, objemová hmotnost $\geq 65 \text{ kg/m}^3$, výrobce Rockwool
- 4 Ocelová trubka, průměr a tloušťka stěny dle tabulky 5
- 5 Izolace potrubí z minerální vlny r.Heat A s hliníkovou fólií, výrobce Rohle, objemová hmotnost 80 kg/m^3 , lokální přerušená (LI), tloušťka dle tab. 5
- 6 Stěna ze sendvičových panelů, typ a tloušťka dle tabulky 1
- 7 Samořezný ocelový šroub $4 \times 35 \text{ mm}$, upevnění desek

Detail D - Těsnění prostupů ocelových trubek pomocí nátěru PROMASEAL®-A spray a lokální nehořlavé izolace

Pro požární utěsnění prostupu ocelové trubky (4) sendvičovou stěnou (6) je možné použít požárně ochranný nátěr PROMASEAL®-A spray a lokální přerušenu izolaci (konfigurace LI) z minerální vlny (5) podle detailu D.

Nátěr PROMASEAL®-A spray je nutné aplikovat na povrch potrubí v tloušťce minimálně 2 mm v suchém stavu a v požadované délce podle tabulky 5. Na obou stranách stěny (6) musí být připevněna deska PROMAXON®, typ A (2), tloušťky minimálně 10 mm s kruhovým výřezem pro trubku (4) a s přesahem na stěnu (6) min. 50 mm od okraje otvoru. Deska musí být po obvodu připevněna k sendvičovému panelu (6) pomocí ocelových samořezných šroubů $4 \times 35 \text{ mm}$ (7) v množství minimálně 4 ks (v každém rohu) nebo větším tak, aby byla dodržena vzdálenost cca 150 mm od sebe a cca 25 mm od okrajů desky. Je také nutné dodržet vzdálenost mezi trubkou (4) a okrajem kruhového otvoru ve stěně (6) v rozmezí 10 - 52 mm. Tento volný prostor je nutné vyplnit minerální vlnou s objemovou hmotností $\geq 65 \text{ kg/m}^3$ (3).

Mezera mezi hranou desky PROMAXON®, typ A (2) a trubkou (4) v šířce 0 - 8 mm může zůstat nevyplněna. Potrubí je na obou stranách stěny opatřeno lokální izolací z minerální vlny (5). Izolace je fixována ocelovým drátem. Počet vrstev izolace, tloušťka a délka je uvedena v tabulce 5.

Tabulka 5 - Klasifikace prostupů ocelových trubek s nátěrem PROMASEAL®-A spray a lokální nehořlavou izolací ve stěnách ze sendvičových panelů podle detailu D

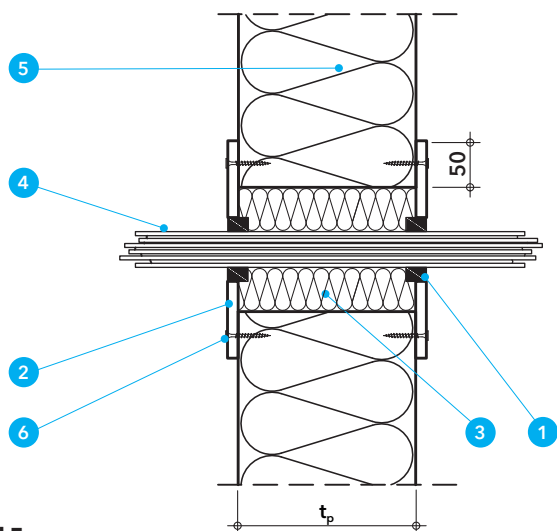
Typ sendvičového panelu podle tabulky 1	Tloušťka stěny / panelu (t_p)	Materiál trubky	Vnější průměr potrubí (\varnothing) (mm)	Tloušťka stěny potrubí (s) (mm)	Izolace potrubí lokální přerušená (LI), tloušťka (t_i) / délka (l) (mm)	PROMASEAL®-A spray, tloušťka 2 mm, délka (mm)	Požární odolnost
Typ 2	$\geq 100 \text{ mm}$	ocel	≤ 15 $> 15 \text{ až } \leq 108$	$\geq 1,2$ $\geq 2,0$	$30 / 2 \times 500$ (2 vrstvy)	$t_p^4) + (2 \times 500)$	EI 90-U/C EI 90-U/C
Typ 2	$\geq 100 \text{ mm}$	ocel	≤ 15 $> 15 \text{ až } \leq 108$ $> 108 \text{ až } \leq 168,9$	$\geq 1,2$ $\geq 2,0$ $\geq 3,6$	$30 / 2 \times 400$ $30 / 2 \times 400$ $30 / 2 \times 400$ (2 vrstvy)	$t_p^4) + (2 \times 400)$	EI 120-U/C EI 90-U/C EI 90-U/C
Typ 3	$\geq 150 \text{ mm}$	ocel	≤ 21 $> 15 \text{ až } \leq 108$ $> 108 \text{ až } \leq 168,9$	$\geq 2,3$ $\geq 2,0$ $\geq 3,6$	$30 / 2 \times 500$ (2 vrstvy)	$t_p^4) + (2 \times 500)$	EI 180-U/C EI 120-U/C EI 90-U/C

4) t_p - tloušťka sendvičového panelu

Těsnění prostupů kabelů pomocí tmelu PROMASEAL®-AG

až EI 180

710/SP



Detail E

- 1 PROMASEAL®-AG - požárně ochranný tmel
- 2 Deska PROMAXON®, typ A, tl. 10 mm
- 3 Minerální vlna VENTIROCK PLUS, objemová hmotnost $\geq 65 \text{ kg/m}^3$, výrobce Rockwool
- 4 Samostatný kabel nebo kabelový svazek, průměr a tloušťka stěny dle tabulky 6
- 5 Stěna ze sendvičových panelů, typ dle tabulky 1
- 6 Samořezný ocelový šroub 4 x 35 mm, upevnění desek

Detail E - Těsnění prostupů kabelů pomocí tmelu PROMASEAL®-AG

Pro požární utěsnění prostupu samostatného kabelu nebo kabelového svazku (4) sendvičovou stěnou (5) je možné použít požárně ochranný tmel PROMASEAL®-AG (1) podle detailu E. Otvor ve stěně musí být proveden v takovém rozměru, aby šířka mezery mezi kabely a okrajem otvoru byla v rozmezí 10 - 49 mm. Tato mezera musí být vyplněna minerální vlnou s objemovou hmotností $\geq 65 \text{ kg/m}^3$ (3). Na obou stranách stěny musí být připevněna deska PROMAXON®, typ A (2), tloušťky minimálně 10 mm, s výřezem pro kabely (4) a s přesahem na stěnu minimálně 50 mm od okraje otvoru.

Deska musí být po obvodu připevněna k sendvičovému panelu (5) pomocí ocelových samořezných šroubů 4 x 35 mm (6) v množství minimálně 4 ks (v každém rohu) nebo větším tak, aby byla dodržena vzdálenost cca 150 mm od sebe a cca 25 mm od okrajů desky.

Výřez v desce (2) musí být proveden tak, aby šířka mezery mezi hranou desky PROMAXON®, typ A a kabely (4) byla v rozmezí 10 - 15 mm. Tato mezera musí být vyplněna tmelem PROMASEAL®-AG do hloubky minimálně 20 mm. Jednotlivá řešení jsou uvedena v **tabulce 6**.

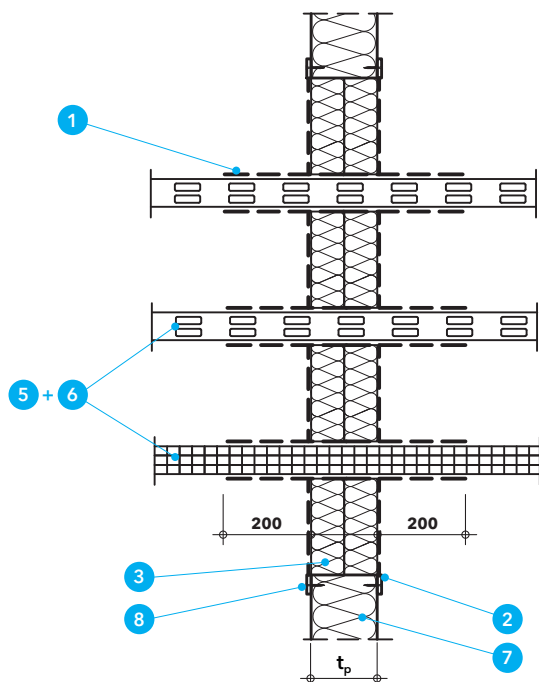
Tabulka 6 - Klasifikace prostupů samostatných kabelů nebo kabelových svazků s tmelem PROMASEAL®-AG ve stěnách ze sendvičových panelů podle detailu E

Typ sendvičového panelu podle tabulky 1	Tloušťka stěny / panelu (t_p)	Typ elektroinstalace	Prsteneček z tmelu PROMASEAL®-AG šířka x tloušťka (mm)	Požární odolnost
Typ 2	$\geq 100 \text{ mm}$	Samostatný kabel $\varnothing \leq 21 \text{ mm}$	10 - 15 x ≥ 20	EI 120
Typ 2	$\geq 100 \text{ mm}$	Kabelový svazek $\varnothing \leq 100 \text{ mm}$ z kabelů $\varnothing \leq 21 \text{ mm}$, počet kabelů max. 30 ks	10 - 15 x ≥ 20	EI 120
Typ 3	$\geq 150 \text{ mm}$	Samostatný kabel $\varnothing \leq 21 \text{ mm}$	10 - 15 x ≥ 20	EI 180
Typ 3	$\geq 150 \text{ mm}$	Kabelový svazek $\varnothing \leq 100 \text{ mm}$ z kabelů $\varnothing \leq 21 \text{ mm}$, počet kabelů max. 30 ks	10 - 15 x ≥ 20	EI 120

Kabelová měkká desková přepážka PROMASTOP®-CC

až EI 180

704/SP



Detail F - Těsnění prostupů kabelů pomocí měkké deskové přepážky PROMASTOP®-CC

Požární utěsnění prostupů kabelů a kabelových svazků (5) včetně kabelových žlabů a lávek (6) sendvičovou stěnou (7) je možné zajistit pomocí měkké deskové přepážky PROMASTOP®-CC v tloušťce 2 x 50 mm. Přepážka je tvořena dvěma deskami z minerální vlny (3), které jsou zalícované na obou stranách stěny (7) a na vnějších plochách opatřeny nátěrem PROMASTOP®-CC (1) v tloušťce 0,7 mm včetně přesahu 20 mm na stěnu (7).

Maximální rozměry otvoru/přepážky nesmí překročit rozměry podle **tabulky 8**. Otvor ve stěně (7) je po celém obvodu a na obou stranách stěny vyztužen přířezy PROMAXON®, typ A (2), tloušťky 10 mm a šířky 50 mm. Přířezy jsou připevněny k sendvičovému panelu (7) pomocí ocelových samořezných šroubů 4 x 35 mm (8) ve vzdálenosti cca 150 mm od sebe a cca 25 mm od okrajů desky.

Kabely a kabelové svazky (5) včetně kabelových žlabů a lávek musí být opatřeny nátěrem PROMASTOP®-CC (1) v tloušťce 2,0 mm a délce podle **tabulky 8** (na obě strany od líců přepážky).

Pro varianty s vyšší požární odolností jsou navíc celé kabelové žlaby a lávky včetně kabelů a kabelových svazků obaleny rohoží z minerální vlny (4) do vzdálenosti podle **tabulky 8** (na obě strany od líců přepážky). Zbýlý volný prostor a mezery mezi instalacemi jsou vyplněny minerální vlnou stejného typu (4). Je nutné dodržovat odstupové vzdálenosti podle **tabulky 9**.

Detail F

- 1 PROMASTOP®-CC - požárně ochranný nátěr
- 2 Přířez PROMAXON®, typ A, tl. 10 mm, šířka 50 mm
- 3 Deska z minerální vlny, typ STEPROCK HD, tloušťka 50 mm, objemová hmotnost 140 kg/m³, výrobce Rockwool
- 4 Izolační rohož z minerální vlny RockWoll Alu Lamella Mat/Klimamat, tloušťka 50 mm, objemová hmotnost 37 kg/m³, výrobce Rockwool
- 5 Kabely a kabelové svazky podle tabulky 8
- 6 Kabelové žlaby a lávky podle tabulky 8
- 7 Stěna ze sendvičových panelů, typ dle tabulky 1
- 8 Samořezný ocelový šroub 4 x 35 mm, upevnění desek

Tabulka 7 - Tloušťka a spotřeba nátěru PROMASTOP®-CC

Objekt	Tloušťka suché vrstvy	Tloušťka mokré vrstvy	Spotřeba	Délka
Vnější plochy deskové přepážky + přesah na stěnu	0,7 mm	cca 0,9 mm	cca 2,0 kg/m ²	podle tab. 8
Kabely a kabelové svazky, kabelové žlaby a lávky	2,0 mm	cca 2,6 mm	cca 3,8 kg/m ²	podle tab. 8

Tabulka 8 - Klasifikace prostupů elektroinstalací měkkou deskovou přepážkou PROMASTOP®-CC ve stěnách ze sendvičových panelů podle detailu F

Typ sendvičového panelu podle tabulky 1	Tloušťka stěny / panelu (t_p)	Počet a tloušťka desek (3)	Typ elektroinstalace	Maximální rozměry přepážky š x v	Délka nátěru (1) na elektroinstalacích	Délka izolace z minerální vlny (4)	Požární odolnost
Typ 2	≥ 100 mm	2 x 50 mm	Slepá přepážka bez instalací	600 x 1200 mm	-	-	EI 120
Typ 2	≥ 100 mm	2 x 50 mm	Kabelový ocelový žlab plný (T1), šířka ≤ 500 mm	600 x 1200 mm	2 x 200 mm	-	EI 120
Typ 2	≥ 100 mm	2 x 50 mm	Kabelový ocelový žlab perforovaný (T2), šířka ≤ 500 mm	600 x 1200 mm	2 x 200 mm	-	EI 120
Typ 2	≥ 100 mm	2 x 50 mm	Kabelová ocelová lávka (L2), šířka ≤ 200 mm	600 x 1200 mm	2 x 200 mm	-	EI 120
Typ 2	≥ 100 mm	2 x 50 mm	Opláštěvané typy kabelů $\varnothing \leq 21$ mm	600 x 1200 mm	2 x 200 mm	-	EI 120
Typ 2	≥ 100 mm	2 x 50 mm	Opláštěvané typy kabelů $\varnothing \leq 50$ mm	600 x 1200 mm	2 x 200 mm	-	EI 90
Typ 2	≥ 100 mm	2 x 50 mm	Opláštěvané typy kabelů $\varnothing \leq 80$ mm	600 x 1200 mm	2 x 200 mm	-	EI 90
Typ 2	≥ 100 mm	2 x 50 mm	Vázaný kabelový svazek $\varnothing \leq 100$ mm z kabelů $\varnothing \leq 21$ mm, počet kabelů max. 30 ks	600 x 1200 mm	2 x 200 mm	-	EI 120
Typ 2	≥ 100 mm	2 x 50 mm	Neopláštěvané typy kabelů $\varnothing \leq 24$ mm	600 x 1200 mm	2 x 200 mm	-	EI 90
Typ 3	≥ 150 mm	2 x 50 mm	Kabelový ocelový žlab plný (T1), šířka ≤ 500 mm	600 x 600 mm	2 x 300 mm	2 x 300 mm	EI 180
Typ 3	≥ 150 mm	2 x 50 mm	Kabelový ocelový žlab perforovaný (T2), šířka ≤ 500 mm	600 x 600 mm	2 x 300 mm	2 x 300 mm	EI 180
Typ 3	≥ 150 mm	2 x 50 mm	Kabelová ocelová lávka (L2), šířka ≤ 200 mm	600 x 600 mm	2 x 300 mm	2 x 300 mm	EI 180
Typ 3	≥ 150 mm	2 x 50 mm	Opláštěvané typy kabelů $\varnothing \leq 21$ mm	600 x 600 mm	2 x 300 mm	2 x 300 mm	EI 180
Typ 3	≥ 150 mm	2 x 50 mm	Opláštěvané typy kabelů $\varnothing \leq 50$ mm	600 x 600 mm	2 x 300 mm	2 x 300 mm	EI 180
Typ 3	≥ 150 mm	2 x 50 mm	Opláštěvané typy kabelů $\varnothing \leq 80$ mm	600 x 600 mm	2 x 300 mm	2 x 300 mm	EI 180
Typ 3	≥ 150 mm	2 x 50 mm	Vázaný kabelový svazek $\varnothing \leq 100$ mm z kabelů $\varnothing \leq 21$ mm, počet kabelů max. 30 ks	600 x 600 mm	2 x 300 mm	2 x 300 mm	EI 180
Typ 3	≥ 150 mm	2 x 50 mm	Neopláštěvané typy kabelů $\varnothing \leq 24$ mm	600 x 600 mm	2 x 300 mm	2 x 300 mm	EI 180

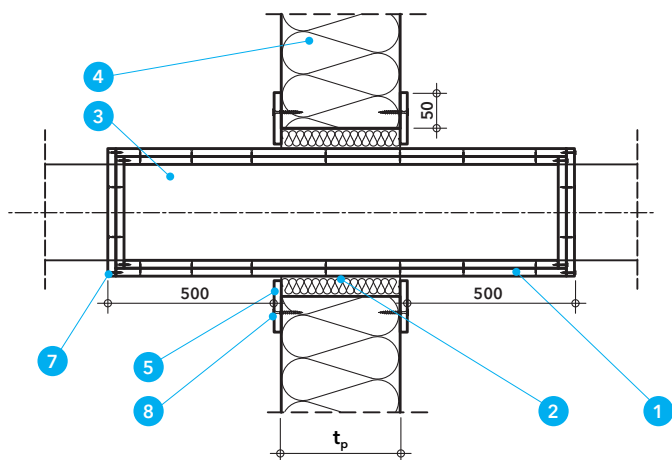
Tabulka 9 - Odstupové vzdálenosti v měkké deskové přepážce

Objekt	Minimální odstupová vzdálenost (mm)
Kabelový žlab/lávka - boční okraj otvoru	35
Kabely - horní okraj otvoru	20
Kabelový žlab/lávka - spodní okraj otvoru	60
Kabelový žlab/lávka - kabelový žlab/lávka (vedle sebe)	30
Kabely - kabelový žlab/lávka (nad sebou)	150

Těsnění prostupů ocelových nosníků pomocí desek PROMATECT®-XS

až EI 180

7XS/SP



Detail G - Těsnění prostupů ocelových nosníků pomocí desek PROMATECT®-XS

Požární utěsnění prostupu nosníků z ocelových profilů (3) sendvičovou stěnou (4) je možné zajistit pomocí desek PROMATECT®-XS (1), ze kterých je v místě prostupu vytvořen čtyřstranný obklad ocelového profilu v tloušťce a délce podle **tabulky 10**. Čela obkladu jsou uzavřena také deskami (1) ve stejné tloušťce.

Desky (1) jsou v rozích sešroubovány pomocí ocelových vrtů 4 x 50 mm ve vzdálenosti cca 100 mm od sebe a cca 25 mm od okrajů desky, popř. ocelovými sponkami $\geq 40/10,5/1,45 \times 1,3$ mm (7) ve vzdálenosti cca 100 mm od sebe a cca 25 mm od okrajů desky. Mezera mezi čelními deskami a ocelovým profilem (3) v šířce 0 - 8 mm je vyplněna tmelem PROMASEAL®-A (6) do hloubky min. 10 mm. Vzdálenost mezi ocelovým profilem a okrajem otvoru v sendvičovém panelu (4) může být až 100 mm.

Mezera mezi vnějším povrchem obkladu a okrajem otvoru je vyplněna minerální vlnou (2) a z vnějších stran překryta rámečkem z přířezů PROMATECT®-XS, tl. 20 mm (5). Šířka přířezů musí být taková, aby jejich přesah na sendvičovou stěnu byl min. 50 mm. Přířezy jsou připevněny k sendvičovému panelu (4) pomocí ocelových šroubů 4 x 35 mm (8) ve vzdálenosti cca 150 mm od sebe a cca 25 mm od okrajů.

Detail G

- 1 PROMATECT®-XS - požárně ochranná deska, tl. dle tabulky 10
- 2 Minerální vlna VENTIROCK PLUS, objemová hmotnost ≥ 65 kg/m³, výrobce Rockwool
- 3 Ocelový profil dle tabulky 10
- 4 Stěna ze sendvičových panelů, typ dle tabulky 1
- 5 Přířez PROMATECT®-XS, tl. min. 20 mm
- 6 Tmel PROMASEAL®-A
- 7 Ocelový vrt 4 x 50 mm, popř. ocelová sponka $\geq 40/10,5/1,45 \times 1,3$ mm
- 8 Samořezný ocelový šroub 4 x 35 mm

Tabulka 10 - Klasifikace prostupů ocelových profilů s obkladem z desek PROMATECT®-XS ve stěnách ze sendvičových panelů podle detailu G

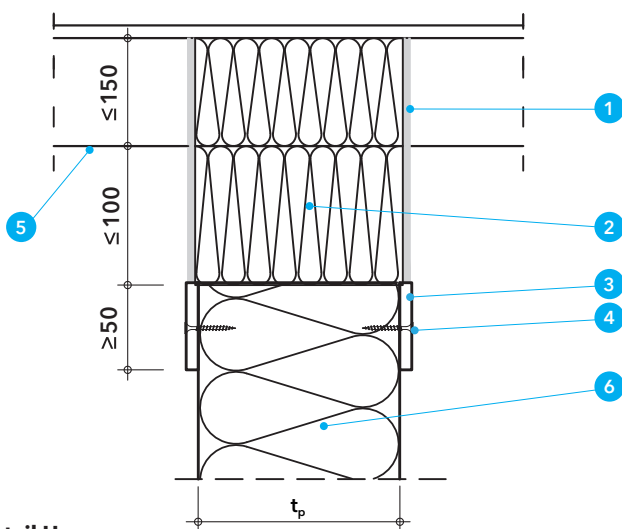
Typ sendvičového panelu podle tabulky 1	Tloušťka stěny / panelu (t_p)	Typ ocelového profilu	Tloušťka obkladu	Délka obkladu ⁵⁾	Požární odolnost
Typ 2	≥ 100 mm	IPE 100	2 x 20 mm	≥ 1140 mm	EI 120
Typ 2	≥ 100 mm	IPE 400	2 x 20 mm	≥ 1140 mm	EI 120
Typ 3	≥ 150 mm	IPE 100	3 x 20 mm	≥ 1190 mm	EI 180
Typ 3	≥ 150 mm	IPE 400	3 x 20 mm	≥ 1190 mm	EI 180

⁵⁾ Uvedená minimální délka obkladu platí pro uvedenou minimální tloušťku stěny. Obklad musí vždy přesahovat líc těsnění tvořený přířezy PROMATECT®-XS (5) do vzdálenosti min. 500 mm na obě strany, proto se při větší tloušťce stěny adekvátně zvětší délka obkladu.

Těsnění dilatační spáry pomocí nátěru PROMASEAL®-A spray

až EI 180

484.10/SP



Detail H

- 1 PROMASEAL®-A spray - požárně ochranný nátěr, tloušťka ≥ 1 mm
- 2 Minerální vlna VENTIROCK PLUS, objemová hmotnost ≥ 65 kg/m³, výrobce Rockwool
- 3 Přířez PROMAXON, typ A, tl. 10 mm, šířka ≥ 50 mm
- 4 Samořezný ocelový šroub 4 x 35 mm, upevnění desek
- 5 Ocelový trapezový plech, tloušťka plechu ≥ 2 mm, shora izolovaný minerální vlnou
- 6 Stěna ze sendvičových panelů, typ dle tabulky 1

Detail H - Těsnění dilatační spáry mezi stěnovým sendvičovým panelem a střešním trapezovým plechem pomocí nátěru PROMASEAL®-A spray

Požární utěsnění stavební nebo dilatační spáry mezi stěnou ze sendvičových panelů 6 a střešní konstrukcí z trapezového plechu izolovaného shora minerální vlnou 5 je možné provést pomocí výplně minerální vlny 2 a požárně ochranného nátěru PROMASEAL®-A spray 1. Minerální vlna 2 je aplikována v několika vrstvách podle tloušťky stěny 6.

Nátěr PROMASEAL®-A spray je aplikován z obou stran na plochu minerální vlny 2 v tloušťce minimálně 1 mm v suchém stavu (spotřeba cca 2,1 kg/m²). Zhlaví sendvičové stěny 6 musí být z obou stran podél těsnění vyztuženo přířezy PROMAXON®, typ A, tl. 10 mm a šířky minimálně 50 mm 3. Tyto přířezy jsou připevněny k sendvičovému panelu pomocí ocelových samořezných šroubů 4 x 35 mm 4 ve vzdálenosti cca 150 mm od sebe a cca 25 mm od okrajů desky.

Střešní konstrukce musí být zhotovena z ocelového trapezového plechu tloušťky minimálně 2 mm a vrchní izolace z minerální vlny (při požární zkoušce byla použita minerální vlna s objemovou hmotností 65 kg/m³ a tloušťkou 2 x 50 mm) a musí být klasifikována podle ČSN EN 13501-2 s požární odolností stejnou nebo vyšší než dilatační spára. Tloušťku střešní konstrukce, tzn. výšku trapezového plechu a tloušťku izolace z minerální vlny, je možné zmenšit za předpokladu, že požární odolnost střešní konstrukce bude stejná nebo vyšší než požární odolnost dilatační spáry.

Tabulka 11 - Klasifikace dilatačních spár mezi stěnovým sendvičovým panelem a střešním trapezovým plechem pomocí nátěru PROMASEAL®-A spray podle detailu H

Typ sendvičového panelu podle tabulky 1	Tloušťka stěny / panelu (t_p)	Výška vlny trapézu (W_1)	Šířka spáry (W_2)	Tloušťka výplně z minerální vlny 2	PROMASEAL®-A spray, tloušťka	Požární odolnost
Typ 2	≥ 100 mm	≥ 150 mm	≤ 100 mm	2 x 50 mm	≥ 1 mm z obou stran	EI 120-T-M 7,5-F-W00 do W250
Typ 3	≥ 150 mm	≥ 150 mm	≤ 100 mm	3 x 50 mm	≥ 1 mm z obou stran	EI 180-T-M 7,5-F-W00 do W250

Vysvětlivky:

T - vodorovná spára ve svislé podpěrné konstrukci

M - pohyb ve spáře v %

F - spoj tvořený na místě

W - rozsah šířky spáry v mm (v tomto případě $W = W_1 + W_2$)



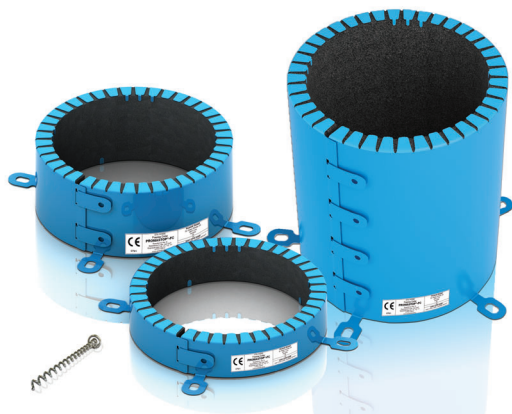
Výrobky

PŘEHLED A TECHNICKÉ LISTY

- 20 PROMASTOP®-FC3, -FC6 a -FC15
- 21 PROMASTOP®-W
- 22 PROMAXON®, typ A
- 23 PROMATECT®-XS
- 24 PROMASTOP®-CC
- 25 PROMASEAL®-A
- 26 PROMASEAL®-AG
- 27 PROMASEAL®-A spray

PROMASTOP®-FC3, -FC6 a -FC15

Požárně ochranné manžety



Výhody

- jednoduchá a rychlá montáž
- nulová odstupová vzdálenost
- povrchová i zapuštěná instalace
- šikmé prostupy potrubí
- odolné vůči vysoké vlhkosti, stříkající vodě a UV záření
- bez rozpouštědel, změkčovadel, zpomalovačů hoření a formaldehydu

Popis výrobku

PROMASTOP®-FC jsou požárně ochranné manžety pro plastová potrubí, vyrobené z nerezového plechu, povrchově upraveného práškovou vypalovanou barvou, a vložených speciálních vrstev zpěňujícího laminátu. Manžety PROMASTOP®-FC jsou klasifikovány podle evropských norem pro otevřené systémy plastového potrubí (U/U).

Oblasti použití

Manžety PROMASTOP®-FC jsou určeny pro požární utěsnění vstupů plastových trub v lehkých příčkách (včetně šachtových), v masivních stěnách a stropích, popř. zavěšených podhledech, a pro utěsnění vstupů v měkkých deskových přepážkách PROMASTOP®-CC a PROMASTOP®-I. Jsou odzkoušeny a schváleny pro běžné typy plastových trubek jako PVC, PP, PE a pro speciální plastové vícevrstvé trubky.

Podrobné informace o konkrétních aplikacích naleznete v katalogových listech 701, 703, 704, 711 a 714.

Aplikace

- PROMASTOP®-FC3: výška 30 mm pro přímé prostupy potrubí do průměru až 160 mm
- PROMASTOP®-FC6: výška 60 mm pro přímé prostupy potrubí, potrubí s hrdlem, šikmé prostupy, do průměru potrubí až 315 mm
- PROMASTOP®-FC15: výška 150 mm pro přímé prostupy potrubí do průměru až 415 mm.

Technické údaje a vlastnosti

Třída reakce na oheň	E dle ČSN EN 13501-1
Barva	modrá
Kategorie použití podle prostředí	typ Y ₁
Pro průměr potrubí	32 - 400 mm
Výška	FC3: 30 mm FC6: 60 mm FC15: 150 mm
Ø otvoru v příchytku	7,5 mm

Způsob dodání

- PROMASTOP®-FC3/32 do PROMASTOP®-FC3/160 á 48 ks/kartonová krabice
- PROMASTOP®-FC6/50 do PROMASTOP®-FC6/160 á 28 ks/kartonová krabice
- PROMASTOP®-FC6/200 do PROMASTOP®-FC6/315 á 2 ks/kartonová krabice
- PROMASTOP®-FC15/315 do PROMASTOP®-FC15/415 á 1 ks/kartonová krabice

Skladování

Skladujte v suchém a čistém prostředí.

Bezpečnostní pokyny

Další informace naleznete v našem bezpečnostním listu.

Typ manžety	vnitřní Ø manžety (mm)	vnější Ø manžety (mm)	počet příchytek
PROMASTOP®-FC3/032	41	53	2
PROMASTOP®-FC3/040	48	64	3
PROMASTOP®-FC3/050	60	77	3
PROMASTOP®-FC3/056	66	83	3
PROMASTOP®-FC3/063	73	90	3
PROMASTOP®-FC3/075	85	107	3
PROMASTOP®-FC3/090	100	122	4
PROMASTOP®-FC3/110	120	142	4
PROMASTOP®-FC3/125	135	157	4
PROMASTOP®-FC3/160	170	202	5
PROMASTOP®-FC6/050	60	77	3
PROMASTOP®-FC6/056	66	83	3
PROMASTOP®-FC6/063	73	90	3
PROMASTOP®-FC6/075	85	107	3
PROMASTOP®-FC6/090	100	122	4
PROMASTOP®-FC6/110	120	142	4
PROMASTOP®-FC6/125	135	157	4
PROMASTOP®-FC6/140	150	177	5
PROMASTOP®-FC6/160	170	202	5
PROMASTOP®-FC6/200	210	242	5
PROMASTOP®-FC6/225	235	276	6
PROMASTOP®-FC6/250	260	312	6
PROMASTOP®-FC6/315	320	372	6
PROMASTOP®-FC15/315	330	377	5
PROMASTOP®-FC15/350	365	433	5
PROMASTOP®-FC15/400	415	483	5

PROMASTOP®-W

Požárně ochranný pás



Výhody

- úspora místa
- připraveno k použití
- jednoduché zpracování a montáž
- univerzální použití, i pro malé průměry
- vysoce flexibilní
- odolný vůči vlhkosti, stříkající vodě, UV-záření
- bez rozpouštědel, změkčovadel, zpomalovačů hoření a formaldehydu

Technické údaje a vlastnosti

Třída reakce na oheň	E dle ČSN EN 13501-1
Kategorie použití podle prostředí	typ X
Barva	antracitově šedá
Provedení	pružný pás
Šířka	≈ 50 mm
Tloušťka	≈ 2,5 mm
Teplota zpěnění	cca 150 °C

Popis výrobku

PROMASTOP®-W je pružný zpěňující požárně ochranný pás na bázi grafitu. Je dodáván v univerzálním návínu, z kterého je možné jednoduchým způsobem uříznout potřebnou délku pásu pro daný průměr potrubí a dané řešení (počet vrstev/návínů a umístění pásu v konstrukci).

Oblasti použití

PROMASTOP®-W je určen především pro požární těsnění prostupů plastových potrubí (včetně hořlavých izolací), vícevrstevných plastových potrubí s hliníkovým jádrem a izolovaných měděných a ocelových potrubí. PROMASTOP®-W je možné v některých případech použít pro těsnění prostupů svazků instalací pro klimatizační jednotky nebo prostupů elektroinstalačních plastových chráničků.

Podrobné informace o konkrétních aplikacích naleznete v katalogových listech 705, 716, 704 a 701.

Aplikace

Protipožární pás lze snadno stříhat na míru ostrým nožem nebo nůžkami. To umožňuje její snadné přizpůsobení jakémukoli průměru trubky. V závislosti na aplikaci je na trubku potřeba jedna nebo více vrstev. Zbývající část každého pásu lze navázat na nový pás. Nevzniká žádný odpad. PROMASTOP®-W lze upevnit drátem nebo lepicí páskou. Nejsou nutná žádná další upevnění. Upevňovací pomocné úchyty se používají pouze pro speciální aplikace.

Způsob dodání

- pevná kartonová krabice, obsah: 1 role / délka 18 m.

Skladování

Skladujte v suchém a čistém prostředí.

Bezpečnostní pokyny

Další informace naleznete v našem bezpečnostním listu.

PROMAXON®, typ A

Požárně ochranná stavební deska



Výhody

- minerální pojivo, rozměrově stabilní
- vysoká stabilita hran
- hladký povrch

Popis výrobku

PROMAXON®, typ A je samonosná, minerálně pojená nehořlavá stavební deska na bázi technického křemičitanu vápenatého. PROMAXON®, typ A je vysoce mechanicky odolný, rozměrově stabilní a lze jej opracovávat dřevoobráběcími nástroji.

Výroba je certifikována dle ISO 9001.

Oblasti použití

PROMAXON®, typ A se osvědčil jako vhodný pro širokou škálu protipožárních konstrukcí Promat s nízkou tloušťkou panelů. Vysoký izolační účinek a tepelná akumulace umožňují jeho použití v mnoha dalších prvcích pro protipožární ochranu konstrukcí dle norem DIN a EN ve všech oblastech vnitřní výstavby v pozemních a průmyslových stavbách, např. pro stěny a stropy.

Podrobné informace o konkrétních aplikacích naleznete v katalogových listech 120, 128, 135, 150, 160, 428, 706 a 711.

Zpracování

Informace o zpracování a výrobě naleznete v části „Obecné informace“ o protipožárních stavebních deskách Promat.

Skladování, doprava a manipulace

Desky je nutné skladovat v suchu, ve vodorovné poloze na rovném povrchu, pod střechou, v suchém a větraném prostoru. K vykládce celých palet je nutné použít jeřáb nebo vysokozdvizný vozík. Jednotlivé desky je nutné přepravovat ve svislé poloze.

Likvidace

Zbytky lze likvidovat na skládkách stavebního odpadu.

Speciální informace

Během zpracování (řezání, vrtání, broušení atd.) vzniká prach. Prach může být škodlivý pro zdraví. Zabraňte kontaktu s očima a kůží. Nevdechujte prach. Prach je nutné vysát. Je nutné dodržovat mezní hodnoty prachu. Vyžádejte si bezpečnostní list.

Způsob dodání

- deska;
- přířezy a speciální tvary.

Bezpečnostní pokyny

Další informace naleznete v našem bezpečnostním listu.

Doplňkové produkty

- Promat® Filler PRO
- Promat® Ready Mix PRO
- Promat® K84 lepidlo

Technické údaje a vlastnosti

Třída reakce na oheň	A1 dle ČSN EN 13501-1
Kategorie použití podle prostředí	typ Y a Z ₂
Standardní formát	2500 x 1200 mm
Tloušťka	8, 10, 12, 15, 18, 20, 25 mm
Objemová hmotnost	≈ 850 kg/m ³ (+20 °C, 65 % r.v.v.)
Alkalita (hodnota pH)	≈ 9
Barva	světle šedá
Povrch	pohledová strana hladká, zadní strana lehce strukturovaná

Klimatické parametry

Obsah vlhkosti	≈ 1 - 3 % (v suchém stavu)
Tepelná vodivost λ	≈ 0,27 W/mK (+20 °C)
Součinitel odporu proti difuzi vodních par μ	≈ 5,0

Mechanické vlastnosti

Pevnost v tlaku ⊥	≈ 8,0 N/mm ² (kolmo k ploše desky)
Pevnost v ohybu σ _{lom}	≈ 4,5 N/mm ² (v podélném směru desky)
Pevnost v tahu Z _{lom}	≈ 1,1 N/mm ² (v podélném směru desky)

Formáty a hmotnosti

Tloušťka	8 mm	10 mm	12 mm	15 mm	18 mm	20 mm	25 mm
Tolerance	± 0,5 mm	± 0,5 mm	± 0,5 mm	± 0,5 mm	± 0,5 mm	± 0,5 mm	± 0,5 mm
Délka	± 3,0 mm	2500 mm	2500 mm	2500 mm	2500 mm	2500 mm	2500 mm
Šířka	± 3,0 mm	1200 mm	1200 mm	1200 mm	1200 mm	1200 mm	1200 mm
Hmotnost 1)	≈ 7,3 kg/m ²	≈ 9,0 kg/m ²	≈ 11,0 kg/m ²	≈ 13,1 kg/m ²	≈ 15,6 kg/m ²	≈ 17,3 kg/m ²	≈ 21,7 kg/m ²

1) (při +20 °C, 65 % r.v.v.) Hodnoty v této tabulce jsou považovány za minimální pro určení montážních hmotností.

PROMATECT®-XS

Požárně ochranná stavební deska



Výhody

- malá tloušťka desky ve srovnání s jinými deskami
- samonosná, instalace bez nosné podkonstrukce
- snadné spojování pomocí spon (bez lepidla) nebo tmelu
- snadné řezání nožem metodou naříznutí a zlomení
- lze instalovat předtím, než je budova uzavřena a chráněna proti povětrnostním vlivům (až 6 měsíců v částečně exponovaném vnějším prostředí)
- dočasně odolná vůči vysoké vlhkosti, povětrnostním vlivům a plísním

Technické údaje a vlastnosti

Třída reakce na oheň	A1 dle ČSN EN 13501-1
Kategorie použití podle prostředí	typ Y a Z ₂
Formát	2500 x 1200 mm
Tloušťka	12,5, 15, 20, 25 mm
Objemová hmotnost	≈ 915 kg/m ³ (± 8 %)
Barva	bílá
Povrch	pohledová i zadní strana hladká

Klimatické parametry

Obsah vlhkosti	≈ 1 – 3 % (v suchém stavu)
Tepelná vodivost λ	≈ 0,275 W/mK (+20 °C)

Mechanické vlastnosti (platí pro desku tloušťky 12,5 mm)

Pevnost v tlaku	≈ 7,0 N/mm ² (kolmo k ploše desky)
Pevnost v ohybu	≈ 10,0 N/mm ² (v podélném směru desky)
Pevnost v tahu	≈ 3,0 N/mm ² (v podélném směru desky)

Formáty a hmotnosti

Tloušťka	12,5 mm	15 mm	20 mm	25 mm
Tolerance	± 0,5 mm	± 0,5 mm	± 0,5 mm	± 0,5 mm
Délka - 5/0 mm	2500 mm	2500 mm	2500 mm	2500 mm
Šířka - 5/0 mm	1200 mm	1200 mm	1200 mm	1200 mm
Hmotnost 1)	≈ 11,4 kg/m ²	≈ 13,7 kg/m ²	≈ 18,3 kg/m ²	≈ 22,9 kg/m ²
Počet desek na paletě	40 ks	32 ks	24 ks	24 ks

1) (při +20 °C, 65 % r.v.v.) Hodnoty v této tabulce jsou považovány za minimální pro určení montážních hmotností.

Popis výrobku

PROMATECT®-XS je požárně ochranná deska vyrobená z provzdušněného dihydrátu síranu vápenatého, výztužných skleněných vláken, funkčních přísad a vody. Povrch desek je z obou stran hladký, při povrchu je jádro desky vyztuženo skelnou rohoží. Deska obsahuje vodoodpudivou přísadu a biocid, který potlačuje růst plísní. Deska má plné a rovné hrany na podélných i příčných stranách.

Oblasti použití

Deska PROMATECT®-XS byla speciálně navržena pro protipožární ochranu ocelových nosníků a sloupů, otevřených i dutých profilů, pro zajištění požární odolnosti až R 180. Deska je vhodná pro širokou škálu dalších požárně ochranných konstrukcí. PROMATECT®-XS lze podle EAD 350142-00-1106 použít v interiéru (typ Z₂) a v chráněných venkovních prostorech (částečně exponované, typ Y).

Zpracování

Desky PROMATECT®-XS lze zpracovávat a opracovávat standardními dřevoobráběcími nástroji a lze je řezat, frézovat a vrtat.

Desky lze snadno řezat i nožem metodou naříznutí a zlomení (jako u sádrokartonu), hranu je nutné lehce zarovnat rašplí.

Pro řezání velkého množství se doporučuje elektrická pila s odsáváním prachu.

Desky lze snadno spojovat pomocí ocelových sponek, spoje není nutné zpravidla vyplňovat lepidlem nebo spárovacím tmelem.

Skladování, doprava a manipulace

Desky je nutné skladovat v suchu, ve vodorovné poloze na rovném povrchu, pod střechou, v suchém a větraném prostoru. K vykládce celých palet je nutné použít jeřáb nebo vysokozdvižný vozík.

Jednotlivé desky musí z palety zvedat alespoň dvě osoby a poté je přepravovat ve svislé poloze. Desky se nesmí vystavovat teplotám pod 0 °C, pokud jsou mokré.

Likvidace

Zbytky lze likvidovat na skládkách stavebního odpadu.

Bezpečnostní pokyny

Další informace naleznete v našem bezpečnostním listu.

PROMASTOP®-CC

Požárně ochranný nátěr



Výhody

- ředitelný vodou
- vhodné do vlhkých místností (např. vysoká vlhkost nebo stříkající voda)
- odolný vůči UV záření
- vynikající adhezni vlastnosti k různým podkladům
- bez rozpouštědel, změkčovadel, zpomalovačů hoření a formaldehydu
- nízký zápach

Technické údaje a vlastnosti

Třída reakce na oheň	B-s1, d0 dle ČSN EN 13501-1
Barva	světle šedá
Konzistence	tekutá
Viskozita	90 - 160 Pa·s
Objemová hmotnost p	1,5 g/cm ³
Stabilita	cca 1 mm
Doba schnutí	≈ 8 hodin (20 °C, 65 % relativní vlhkosti) na 1 mm tloušťky vrstvy
Teplota zpěnění	190 °C
Kategorie použití podle prostředí ¹⁾	typ X

¹⁾ Kategorie použití X se vztahuje pouze na produkt PROMASTOP®-CC (nikoli na těsnění prostupu).

Nátěr na desce z minerální vlny

Tloušťka suché vrstvy	min. 0,7 mm
Tloušťka mokré vrstvy	min. 0,9 mm
Spotřeba	≈ 1,9 m ² /kg

Popis výrobku

PROMASTOP®-CC je „hybridní“ požárně ochranný nátěr na vodní bázi. Kombinuje pozitivní vlastnosti intumescentních a ablativních požárně ochranných nátěrů. PROMASTOP®-CC je dodáván v tekuté formě, dobře se zpracovává a vykazuje dobrou přilnavost a soudržnost s různými podklady. Po vyschnutí zůstává nátěr pružný.

Oblasti použití

PROMASTOP®-CC se používá pro zhotovení požárních přepážek a ucpávek prostupů instalací ve stěnách a stropích. PROMASTOP®-CC se používá v kombinaci s deskami z minerální vlny a dalšími materiály Promat pro požární utěsnění prostupů jednotlivých kabelů, kabelových svazků, elektroinstalačních chrániček, izolovaných a neizolovaných hořlavých a nehořlavých trubek. Lze ho použít pro samostatné i sdružené prostupy instalací viz Kombinovaná měkká přepážka PROMASTOP®-CC podle katalogového listu 704. PROMASTOP®-CC se také používá pro retardaci šíření plamene po površích kabelů viz katalogový list 600.11 a pro požární utěsnění stavebních spár viz katalogové listy 483.15 a 484.40.

Aplikace

Před aplikací je nutné produkt v kbelíku poctivě promíchat (případně strojně). V případě potřeby lze PROMASTOP®-CC zředit čistou vodou (maximálně 0,5 litru čisté vody na 12,5 kg obsahu kbelíku). Poté důkladně promíchejte, dokud nevznikne homogenní směs. Podklad musí být zbaven oleje, mastnoty a prachu. Nečistoty je nutné odstranit vhodnými čisticími prostředky nebo mechanicky. Na své podklady použijte jako základní nátěr vodu. Aplikační teplota musí být mezi +5 °C a +40 °C (teplota podkladu i okolí).

PROMASTOP®-CC lze nanášet štětcem, válečkem nebo špachtlí.

PROMASTOP®-CC lze aplikovat také strojně (doporučeno: tlakové stříkací pistole, tryska 671, odstranit síťový filtr) a je třeba zohlednit ztráty (prostřík).

Náradí a vybavení ihned po použití očistěte vodou. Po použití nádoby pečlivě uzavřete a co nejdříve spotřebujte.

Způsob dodání

- 12,5 kg plastový kbelík;
- 25 kg plechová nádoba.

Skladování

Skladujte v suchu, chraňte před mrazem a horkem. Doba skladování cca 12 měsíců v původních, neporušených obalech. Otevřené obaly neprodleně spotřebujte.

Bezpečnostní pokyny

Další informace naleznete v našem bezpečnostním listu.

PROMASEAL®-A

Požárně ochranný akrylátový tmel



Výhody

- četné aplikace v protipožární ochraně konstrukcí
- bez rozpouštědel a změkčovadel, bez halogenů
- odolný vůči UV záření
- pro širokou škálu materiálů a povrchů
- vynikající adhezní vlastnosti
- přetíratelný
- aplikace přímo z kartuše

Technické údaje a vlastnosti

Třída reakce na oheň	D-s2, d0 dle ČSN EN 13501-1
Kategorie použití podle prostředí	typ Y ₁
Barva	bílá
Konzistence	pastovitá
Objemová hmotnost ρ	mokrý: cca 1,6 g/cm ³ suchý: cca 1,8 g/cm ³
Elasticita (po vytvrzení)	tažnost: 15 % stlačení: 15 %

Orientační hodnoty pro délku spáry z jedné kartuše

Hloubka spáry	Šířka spáry						
	10 mm	15 mm	20 mm	25 mm	30 mm	40 mm	50 mm
10 mm	3,1 m	2,0 m	1,5 m	1,2 m	1,0 m	0,8 m	0,6 m
15 mm	2,0 m	1,3 m	1,0 m	0,8 m	0,6 m	0,5 m	0,4 m

Popis výrobku

PROMASEAL®-A je jednosložkový požárně ochranný tmel na akrylátové bázi připravený k okamžitému použití. Díky vynikajícím zpracovatelským vlastnostem lze stavební spáry jednoduše a rychle vyplnit. Povrch tmelu lze následně přetřít běžným nátěrem.

Oblasti použití

PROMASEAL®-A má široké použití v protipožárních konstrukcích. Používá se zejména pro požární utěsnění stavebních spár s maximálním pohybem 7,5 % ve stěnách a stropích a dále pro těsnění vstupů instalací, především pro dotěsnění prstencové mezery, např. mezi zpěňujícím pásem a stavební konstrukcí.

PROMASEAL®-A byl testován v následujících konstrukcích Promat: 482.50, 707, 701, 703, 704, 705, 715, 716 a 450.57.

Aplikace

Podklad musí být suchý, bez prachu, mastnoty a oleje. Nečistoty musí být odstraněny vhodnými čisticími prostředky nebo mechanicky. Teplota při aplikaci musí být mezi +5 °C a +40 °C. Zajistěte dobrou přilnavost mezi první vrstvou PROMASEAL®-A a podkladem. Savý podklad navlhčete vodou nebo použijte PROMASEAL®-A zředěný vodou jako základní nátěr.

PROMASEAL®-A lze vyhladit štětcem nebo špachtlí. Za tímto účelem produkt v případě potřeby lehce navlhčete. Nářadí a vybavení ihned po aplikaci umyjte vodou. PROMASEAL®-A lze přetřít přibližně po 24 hodinách.

Předem otestujte kompatibilitu a přilnavost zvoleného nátěru.

Způsob dodání

- 310 ml kartuše.

Skladování

Skladujte v suchu, chraňte před mrazem a horkem. Doba skladování cca 12 měsíců v původních, neporušených obalech. Otevřené obaly neprodleně spotřebujte.

Bezpečnostní pokyny

Další informace naleznete v našem bezpečnostním listu.

PROMASEAL®-AG

Zpěňující požárně ochranný akrylátový tmel



Výhody

- pění pod tlakem
- vynikající adhezni vlastnosti
- odolné vůči vysoké vlhkosti, stříkající vodě, UV záření
- bez rozpouštědel, změkčovadel, zpomalovačů hoření, formaldehydu
- nízký zápach

Technické údaje a vlastnosti

Třída reakce na oheň	B-s1, d0 dle ČSN EN 13501-1
Kategorie použití podle prostředí	typ Y1
Barva	šedá
Konzistence	pastovitá
Objemová hmotnost ρ	mokrý: cca 1,5 g/cm ³ suchý: cca 1,6 g/cm ³
Teplota zpěnění	≈ 150 °C
Intumescentní účinek	≈ 1:13 (při 550 °C)
Expanzní tlak	≈ 0,9 N/mm ²
Tvorba filmu	≈ 15 Min. (+20 °C, 65 % r. v. v.)
Přetíratelnost	po cca 24 hod.

Popis výrobku

PROMASEAL®-AG je zpěňující požárně ochranný tmel na akrylátové bázi připravený k okamžitému použití. Dobře se zpracovává a lze přetírat nátěry na akrylátové bázi.

Oblasti použití

PROMASEAL®-AG má široké použití v protipožárních konstrukcích. Používá se zejména pro požární utěsnění prostupu instalací, především pro dotěsnění prstencové mezery kolem instalací (kabelů a potrubí), ale i pro utěsnění stavebních spár.

PROMASEAL®-AG byl testován v následujících konstrukcích Promat 710, 704, 701, 703, 705, 714, 715, 716, 717, 718 a 484.50.

Zpracování

Podklad musí být suchý, bez prachu, mastnoty a oleje. Nečistoty musí být odstraněny vhodnými čistícími prostředky nebo mechanicky. Teplota při aplikaci musí být mezi +5 °C a +40 °C. Zajistěte dobrou přilnavost mezi první vrstvou nátěru PROMASEAL®-AG a podkladem. Savé podklady navlhčete vodou nebo použijte PROMASEAL®-AG zředěný vodou jako základní nátěr.

PROMASEAL®-AG lze vyhladit štětcem nebo špachtlí. V případě potřeby produkt lehce navlhčete. Nářadí a vybavení ihned po aplikaci umyjte vodou. PROMASEAL®-AG lze přetřít přibližně po 24 hodinách. Předtím otestujte kompatibilitu a přilnavost zvoleného nátěru.

Otevřenou kartuši pevně uzavřete. Spotřebujte do krátké doby.

Způsob dodání

- 310 ml kartuše;
- 12 ks/karton;
- 1488 ks/paleta.

Skladování

Skladujte v suchu, chraňte před mrazem a horkem. Doba skladování cca 12 měsíců v původních, neporušených obalech. Otevřené obaly neprodleně spotřebujte.

Bezpečnostní pokyny

Další informace naleznete v našem bezpečnostním listu.

PROMASEAL®-A spray

Požárně ochranný nátěr



Výhody

- úspěšně testováno s přibližně 30 % pohybem v požárních zkouškách
- vynikající přilnavost
- trvalá pružnost
- po zaschnutí odolné vůči vlhkosti a stříkající vodě
- odolnost proti chemickým látkám
- kouřotěsnost podle EN1634-3
- plynotěsnost
- tlakotěsnost a vodotěsnost do tlaku 1,25 bar
- lze nanášet štětcem, válečkem, špachtlí nebo bezvzduchovým stříkáním

Technické údaje a vlastnosti

Třída reakce na oheň	C-s2,d0 dle ČSN EN 13501-1
Kategorie použití podle prostředí	Y ₁
Barva	šedá nebo bílá
Konzistence	tekutá
Objemová hmotnost p	cca 1,35 g/cm ³
Viskozita	≈ 60 Pa.s
Spotřeba	1,9 - 2,1 kg/m ² pro dosažení suché vrstvy nátěru tl. 1 mm
Teplota při zpracování	+10 °C až + 40 °C
Doba zaschnutí	po 12 h pevný povrch
Doba vytvrnutí	1 mm/24 hod.
Elastičita (po vytvrzení)	± 60 %
Tvrdość Shore	40 Shore A
Obsah pevných látek	70 ±3 %

Popis výrobku

PROMASEAL®-A spray je požárně ochranný nátěr na bázi směsi disperze akrylátu, která při požáru působí endotermně.

Oblasti použití

Požárně ochranný nátěr PROMASEAL®-A spray se používá ke zhotovení protipožárních těsnění stavebních a dilatačních spár.

Uvedené parametry kouřotěsnosti a tlakotěsnosti platí pro systémy opatřené min. vrstvou nátěru 1 mm (v suchém stavu) a mohou být deklarovány po 10 dnech zrání.

PROMASEAL®-A spray byl testován v konstrukci Promat: 484.10.

Aplikace

Požárně ochranný nátěr PROMASEAL®-A spray je dodáván v tekuté formě připravené k aplikaci a není nutné jej ředit. Před aplikací je nutné ho dokonale promíchat. Aplikace je možná pouze na suchý povrch zbavený prachu, mastnoty, oleje a koroze. Teplota povrchu nesmí klesnout pod +10 °C. Nátěr lze jednoduše nanášet štětcem nebo špachtlí, popř. i stříkáním. Použité nářadí, znečištěné plochy a předměty je nutné včas omýt vlažnou vodou. V době zrání je nutné chránit nátěr před zvýšenou vlhkostí, vodou a mrazem.

Způsob dodání

- 12 kg plastový kbelík.

Skladování

Skladujte v suchu, chraňte před mrazem a horkem. Doba skladování cca 12 měsíců v původních, neporušených obalech. Otevřené obaly neprodleně spotřebujte.

Bezpečnostní pokyny

Další informace naleznete v našem bezpečnostním listu.

Promat

Promat s.r.o.

Evropská 11/2758
160 00 Praha 6 - Dejvice

T: +420 224 390 811
promat.praha@etexgroup.com
www.promatpraha.cz

více informací na
www.promatpraha.cz



**Vždy aktuální technické
informace na webu**

www.promat.tech



© Promat s.r.o./Praha /02-2026